

INFORME FISCAL Y FINANCIERO
MUNICIPIO DE MELGAR TOLIMA
VIGENCIA 2022

1. INFORMACIÓN CONTABLE

En la estructura del informe se ubican los estados contables básicos del municipio de Melgar, es decir, (Estado de Situación Financiera y Estado de rendimiento financiero).

La Información contable a evaluar fue tomada del reporte a la Contaduría General de la Nación (Consolidador de Hacienda e Información Pública CHIP) vigencias 2021 - 2022 de conformidad con los lineamientos del Nuevo Marco Normativo, según Resolución 533 de 2015 NICSP, con la finalidad de establecer la viabilidad fiscal y financiera de la entidad e identificar el Déficit fiscal, así mismo; se evalúan los indicadores financieros y la capacidad de endeudamiento con la que cuenta la entidad para financiar sus actividades y cumplir con sus obligaciones y compromisos.

2. ESTADO DE SITUACIÓN FINANCIERA

Cifra en miles

CONCEPTO	VIGENCIA 2022	VIGENCIA 2021	VARIACIÓN \$	VARIACIÓN %
ACTIVOS	302.259	308.972	(6.713)	-2%
EFFECTIVO Y EQUIVALENTE AL EFFECTIVO	16.794	17.093	(299)	-2%
INVERSIONES E INSTRUMENTOS DERIVADOS	4.134	4.134		
CUENTAS POR COBRAR	59.312	59.337	(25)	0%
PROPIEDADES, PLANTA Y EQUIPO	159.710	163.284	(3.574)	-2%
BIENES DE USO PÚBLICO E HISTORICOS Y CULTURALES	44.753	35.726	9.027	25%
OTROS ACTIVOS	17.554	29.395	(11.841)	-40%
PASIVOS	46.881	42.687	4.194	10%
PRÉSTAMOS POR PAGAR	6.182	8.770	(2.588)	-30%
CUENTAS POR PAGAR	7.149	7.166	(17)	0%
BENEFICIO A LOS EMPLEADOS	17.852	15.025	2.827	19%
PROVISIONES	3.395	3.953	(558)	-14%
OTROS PASIVOS	12.301	7.771	4.530	58%
PATRIMONIO	255.377	266.285	(10.908)	-4%
PATRIMONIO DE LAS ENTIDADES DEL GOBIERNO	255.377	266.285	(10.908)	-4%



CONTRALORÍA

DEPARTAMENTAL DEL TOLIMA

· La Contraloría del ciudadano ·

Al cierre de la vigencia fiscal 2022, el municipio de Melgar Tolima presentó una variación absoluta en sus activos de \$6.713 millones, es decir, una disminución del 2% en comparación con la vigencia 2021. Los Pasivos incrementaron en \$4.194 millones, es decir, 10%, el patrimonio disminuyó \$10.908 millones, el 4% en relación a la vigencia 2021.

2.1 ACTIVO

Las cuentas de mayor incidencia fueron:

Otros Activos con \$11.841 millones, es decir, 40%, debido a la disminución de encargos fiduciarios, anticipo sobre convenios y acuerdos, recursos entregados en administración seguido de **Propiedad planta y equipo** con una disminución \$3.574 millones, es decir, el 2%, **Efectivo y Equivalente al efectivo** con \$299 millones un 2% por último **Cuentas por cobrar** con 1% es decir, \$25 millones. La cuenta **Bienes de uso público e histórico y cultural** incrementó con 25%, es decir \$9.027 millones con relación a la vigencia 2021.

2.2 PASIVO

Los Pasivos totales de la entidad, cubren el 16% del Activo total

Las cuentas de mayor incidencia fueron:

Incrementaron: Otros Pasivos en \$4.530 millones, es decir un incremento del 58% correspondiente a recurso recibido en administración seguido de **Beneficio a los empleados** incrementó un 19%, es decir \$2.827 millones. Disminuyeron las cuentas **Prestamos por pagar** con \$2.588 millones, es decir, 30% seguido de **Provisiones** con \$558 millones el 14% y por ultimo **Cuentas por pagar** con \$17 millones el 1% con relación con la vigencia 2021.

2.3 PATRIMONIO

Las cuentas del Patrimonio presentaron una disminución de \$10.908 millones equivalentes al 4%, donde la cuenta resultado del ejercicio fue la más representativa, toda vez que presentó una disminución de \$10.908 millones, el 149% frente a la vigencia 2021.

secretaria.general@contraloriatolima.gov.co www.contraloriatolima.gov.co

Carrera 3 entre calle 10 y 11, Edificio de la Gobernación del Tolima, 7 piso

Contacto: +57 (8) 261 1167 – 261 1169

Nit: 890.706.847-1



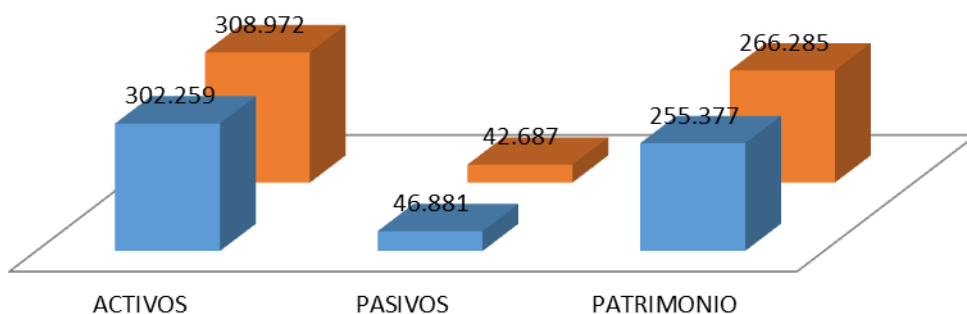
CONTRALORÍA

DEPARTAMENTAL DEL TOLIMA

· La Contraloría del ciudadano ·

ESTADO DE SITUACIÓN FINANCIERA MUNICIPIO DE MELGAR TOLIMA VIGENCIA 2022 - 2021

■ VIGENCIA 2022 ■ VIGENCIA 2021



3. ESTADO DE ACTIVIDAD FINANCIERA, ECONOMICA Y SOCIAL

ALCALDIA MUNICIPAL DE MELGAR				
COMPARATIVO 2022 - 2021				
(Cifras en miles de pesos)			VARIACIÓN	
CONCEPTO	2022	2021	\$	%
INGRESOS	73.117	67.018	6.099	9%
GASTOS	73.117	67.018	6.099	9%

Los ingresos y Gastos de la entidad aumentaron en \$6.099 millones, es decir, el 9% respectivamente en relación con la vigencia 2021.

secretaria.general@contraloriatolima.gov.co www.contraloriatolima.gov.co

Carrera 3 entre calle 10 y 11, Edificio de la Gobernación del Tolima, 7 piso

Contacto: +57 (8) 261 1167 – 261 1169

Nit: 890.706.847-1



CONTRALORÍA

DEPARTAMENTAL DEL TOLIMA

· La Contraloría del ciudadano ·

3.1 INGRESOS

CONCEPTO	VIGENCIA 2022	VIGENCIA 2021	VARIACIÓN \$	VARIACIÓN %
INGRESOS	73.117	67.018	6.099	9%
INGRESOS FISCALES	41.737	30.540	11.197	37%
IMPUESTOS	32.704	26.976	5.728	21%
CONTRIBUCIONES, TASAS E INGRESOS NO TRIBUTARIOS	9.994	4.841	5.153	106%
DEVOLUCIONES Y DESCUENTOS (DB)	(960)	(1.277)	317	-25%
TRANSFERENCIAS Y SUBVENCIONES	28.819	34.307	(5.488)	-16%
SISTEMA GENERAL DE PARTICIPACIÓN	12.479	11.970	509	4%
SISTEMA GENERAL DE REGALÍAS	2.416	11.405	(8.989)	-79%
SISTEMA GENERAL DE SEGURIDAD SOCIAL EN SALUD	10.831	8.203	2.628	32%
OTRAS TRANSFERENCIAS	3.091	2.727	364	13%
OTROS INGRESOS	2.560	2.171	389	18%
FINANCIEROS	1.415	449	966	215%
INGRESOS DIVERSOS	1.145	1.721	(576)	-33%

Los Ingresos del municipio de Melgar Tolima incrementaron \$6.099 millones, es decir, 9% con relación a la vigencia 2021.

Los ingresos fiscales (las rentas propias del Municipio) incrementaron en \$5.728 millones, el 21%, con relación a la vigencia 2021, donde las rentas de mayor incidencia fueron: **Impuesto predial unificado** con \$2.351 millones, es decir, 22% seguido de **Impuesto de delineación urbana, estudios y aprobación de planos** con \$1.968 millones, con 432%, **Impuesto de industria y comercio** con \$879 millones, con 24%, **Impuesto Estampilla** con \$404 millones el 29%, **Impuesto de aviso tablero y vallas** con \$171 millones con 43% por ultimo **Impuesto sobre tasa a la gasolina** con \$104 millones el 3% con relación a la vigencia 2021.

Las transferencias y subvenciones (Sistema General de participaciones, sistema General de Regalías y Sistema General de Seguridad Social) fueron la segunda fuente de ingresos para el Municipio, representadas con 38%, cuyo recaudo fue de \$28.819 millones en la vigencia 2022.

Las transferencias y subvenciones disminuyeron \$5.488 millones en la vigencia 2022, es decir, el 16%; dónde los recursos de **Sistema general de Regalías** fueron los más representativos con \$8.989 millones, es decir, 79% e incrementaron **Sistema General de seguridad social en salud** con \$2.628 millones, con 32%.

secretaria.general@contraloriatolima.gov.co www.contraloriatolima.gov.co

Carrera 3 entre calle 10 y 11, Edificio de la Gobernación del Tolima, 7 piso

Contacto: +57 (8) 261 1167 – 261 1169

Nit: 890.706.847-1



CONTRALORÍA

DEPARTAMENTAL DEL TOLIMA

· La Contraloría del ciudadano ·

GASTOS

CONCEPTO	VIGENCIA 2022	VIGENCIA 2021	VARIACIÓN \$	VARIACIÓN %
GASTOS	73.117	67.018	6.099	9%
DE ADMINSTRACION Y OPERACIÓN	35.512	18.968	16.544	87%
SUELDOS Y SALARIOS	3.345	3.189	156	5%
CONTRIBUCIONES IMPUTADAS	33	51	(18)	-35%
CONTRIBUCIONES EFECTIVAS	888	885	3	0%
APORTES OBRE LA NOMINA	185	177	8	5%
PRESTACIONES SOCIALES	1.200	1.169	31	3%
GASTOS DE PERSONAL DIVERSOS	454	397	57	14%
GENERALES	29.180	13.016	16.164	124%
IMPUESTOS, CONTRIBUCIONES Y TASAS	223	84	139	165%
DETERIORO, DEPRECIACIONES, AMORTIZACIONES Y PROVISIONES	14.937	10.549	4.388	42%
DEPRECIACIÓN DE PROPIEDADES, PLANTA Y EQUIPO	8.449	7.612	837	11%
AMORTIZACIÓN DE ACTIVOS INTANGIBLES	5	6	(1)	-17%
PROVISIÓN LITIGIOS Y DEMANDAS	35		35	100%
DEPRECIACIÓN DE BIENES DE USO PÚBLICO EN SERVICIO- CONCESIONES	6.447	2.930	3.517	120%
TRANSFERENCIAS Y SUBVENCIONES	555	5.222	(4.667)	-89%
OTRAS TRANSFERENCIAS	313	285	28	10%
SUBVENCIONES	242	4.936	(4.694)	-95%
GASTO PÚBLICO SOCIAL	31.556	23.912	7.644	32%
EDUCACIÓN	7.220	3.472	3.748	108%
SALUD	19.297	16.350	2.947	18%
AGUA POTABLE Y SANEAMIENTO BASICO	59		59	100%
VIVIENDA	11		11	100%
RECREACIÓN Y DEPORTE	469	403	66	16%
CULTURA	894	466	428	92%
DESARROLLO COMUNITARIO Y BIENSTAR SOCIAL	2.570	1.302	1.268	97%
MEDIO AMBIENTE	175	588	(413)	-70%
SUBSIDIOS ASIGNADOS	857	1.329	(472)	-36%
OPERACIONES INTERINSTITUCIONALES	3.517	-	3.517	100%
OPERACIONES DE ENLACE	3.517	-	3.517	100%
OTROS GASTOS	845	1.554	(709)	-46%
COMISIONES	160	61	99	162%
FINANCIEROS	556	992	(436)	-44%
GASTOS DIVERSOS	120	484	(364)	-75%
DEVOLUCIONES Y DESCUENTOS INGRESOS FISCALES	8	16	(8)	-50%
CIERRE DE INGRESOS, GASTOS Y COSTOS	(13.807)	6.811	(20.618)	-303%
CIERRE DE INGRESOS, GASTOS Y COSTOS	(13.807)	6.811	(20.618)	-303%

Los Gastos presentaron una variación de \$6.099 millones, es decir, un incremento del 9% en relación con la vigencia 2021.

secretaria.general@contraloriatolima.gov.co www.contraloriatolima.gov.co

Carrera 3 entre calle 10 y 11, Edificio de la Gobernación del Tolima, 7 piso

Contacto: +57 (8) 261 1167 – 261 1169

Nit: 890.706.847-1



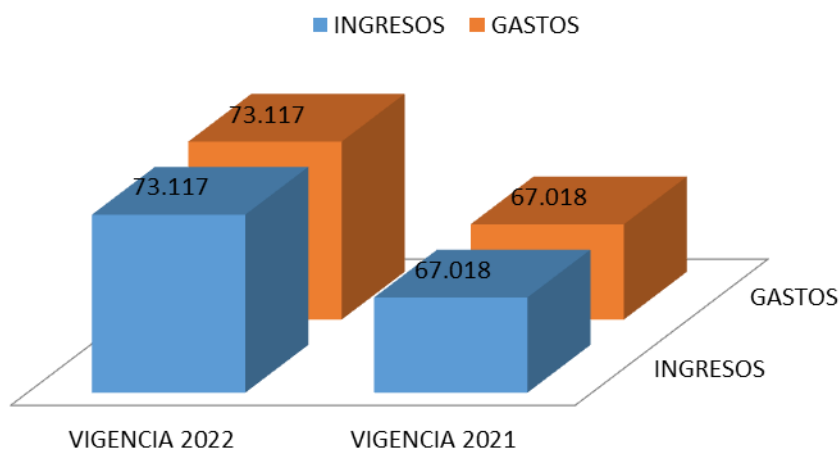
CONTRALORÍA

DEPARTAMENTAL DEL TOLIMA

· La Contraloría del ciudadano ·

El **Gasto Público social** fueron las más representativas, presentaron un incremento de \$7.644 millones, es decir, 32% donde le gastos de mayor incremento es de **Educación** con \$3.748 millones con 108%, seguido de **Salud** con \$2.947 millones, con 18%, **Desarrollo comunitario y bienestar social** con \$1.268 millones con 97% por último **Cultura** con \$428 millones el 92%. Los **gastos de subsidio asignados y medio ambiente** disminuyeron con \$472 - \$413 millones, es decir, el 36 y 70% respectivamente con relación con la vigencia 2021.

ESTADO DE ACTIVIDAD FINANCIERA, ECONOMICA Y SOCIAL MUNICIPIO MELGAR TOLIMA VIGENCIA 2022 - 2021



4. EXCEDENTE O DEFICIT

El municipio de Melgar Tolima, obtuvo un déficit del ejercicio de **\$13.807** millones el para la vigencia 2.022.

5. INDICADORES FINANCIEROS

5.1 LIQUIDEZ Y SOLVENCIA

5.1.1 Razón Corriente: Muestra la capacidad que tiene la entidad para cubrir sus deudas en el corto plazo, ya que indica que por cada peso que debe, con cuantos se cuenta para respaldarlo.

secretaria.general@contraloriatolima.gov.co www.contraloriatolima.gov.co

Carrera 3 entre calle 10 y 11, Edificio de la Gobernación del Tolima, 7 piso

Contacto: +57 (8) 261 1167 – 261 1169

Nit: 890.706.847-1



CONTRALORÍA

DEPARTAMENTAL DEL TOLIMA

· La Contraloría del ciudadano ·

Activo Corriente	38.765 =	4,979 pesos
Pasivo Corriente	7.785	

El indicador muestra que por cada peso que la Administración Municipal de Melgar Tolima debe a corto plazo, cuenta con 4,979 pesos en Activos corrientes para cubrirlos.

5.1.2 Capital neto de Trabajo

El capital neto de trabajo es el resultado de restar del activo corriente los pasivos a corto plazo de la entidad. El capital de trabajo se considera como aquellos recursos que necesita la entidad para operar.

Activo corriente \$38.765 - Pasivo Corriente \$7.785 = \$30.980 millones

El resultado indica que el ente territorial cuenta con suficientes recursos para operar.

5.2 NIVEL DEL ENDEUDAMIENTO SOBRE ACTIVOS TOTALES

Este indicador presenta el porcentaje de participación de los acreedores dentro de los activos del ente territorial.

Total, Pasivo 46.881 X 100 = 16%

Total, Activo 302.259

El resultado indica que del total de activos que posee el municipio de Melgar Tolima, el 16% está siendo financiado por los acreedores

5.3 RAZÓN DEL PATRIMONIO

Este indicador muestra hasta qué punto la entidad territorial tiene independencia financiera ante sus acreedores, se determina dividiendo el valor del patrimonio entre el activo total.

Patrimonio Total 255.377 = 84%

Activo Total 302.259

El porcentaje indica que el 84% de los activos, están siendo financiados con capital propio.

secretaria.general@contraloriatolima.gov.co www.contraloriatolima.gov.co

Carrera 3 entre calle 10 y 11, Edificio de la Gobernación del Tolima, 7 piso

Contacto: +57 (8) 261 1167 – 261 1169

Nit: 890.706.847-1



CONTRALORÍA

DEPARTAMENTAL DEL TOLIMA

· La Contraloría del ciudadano ·

CONCLUSIONES

- ✓ El Municipio de Melgar Tolima presenta una gestión Financiera aceptable en la vigencia 2022 mostrando signos de recuperación y estabilización de las finanzas del municipio, ya que se logró entre otros, incrementar los recursos (**Ingresos Propios**) los ingresos Tránsito y subvenciones disminuyeron.
- ✓ Durante la vigencia 2022 los ingresos tributarios del municipio se incrementaron, como consecuencia de levantamiento de las medidas restrictivas post pandemia Covid – 19, los ingresos fiscales de mayor incidencia en recuperación fueron: **Impuestos Predial, Impuesto de línea urbana, estudio y aprobación de planos e impuesto industria y comercio.**
- ✓ El Gasto de la vigencia 2022 se invirtió en mayor proporción en el Gasto Público Social donde las actividades fueron: **educación, Salud y Desarrollo comunitario y bienestar social.**

secretaria.general@contraloriatolima.gov.co www.contraloriatolima.gov.co

Carrera 3 entre calle 10 y 11, Edificio de la Gobernación del Tolima, 7 piso

Contacto: +57 (8) 261 1167 – 261 1169

Nit: 890.706.847-1